

# អង្កេតកសិកម្មកម្ពុជាឆ្នាំ២០២១

## ផ្នែកទី៥: កម្លាំងពលកម្ម និងសកម្មភាពសេដ្ឋកិច្ច



## **កម្លាំងពលកម្ម សកម្មភាពសេដ្ឋកិច្ច គ្រោះហានិភ័យ និងប្រាក់កម្ចី**

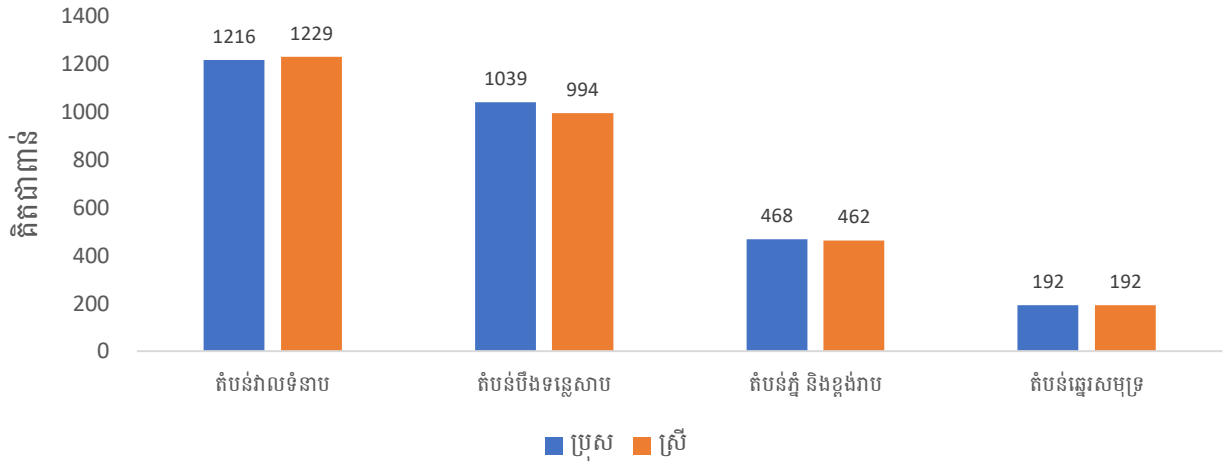
អង្កេតកសិកម្មកម្ពុជា ឆ្នាំ២០២១ គ្របដណ្តប់ការផ្លាស់គ្នានៃម៉ូឌុល (Module) ហើយបានរួមបញ្ចូលសំណួរពាក់ព័ន្ធនឹងស្ថានភាពរងសេដ្ឋកិច្ច ដើម្បីឆ្លើយតបគោលដៅអភិវឌ្ឍន៍ប្រកបដោយចីរភាព ២.៤.១ ។ ម៉ូឌុលនេះ បានរួមបញ្ចូលសំណួរជាច្រើនទាក់ទងនឹងការចំណូលចំណាយនៃកសិដ្ឋាន។ លើសពីនេះ របាយការណ៍ក៏បានបញ្ចូលផងដែរ នូវលទ្ធផលដែលពាក់ព័ន្ធនឹងកម្លាំងពលកម្ម គ្រោះហានិភ័យ និងប្រាក់កម្ចី ដែលជះឥទ្ធិពលលើសេដ្ឋកិច្ចគ្រួសារកសិកម្ម។



### **កម្លាំងពលកម្ម**

នៅតំបន់វាលទំនាប សមាជិកគ្រួសារកសិកម្មបានចូលរួមចំណែកធ្វើការងារកសិកម្មច្រើនជាងគេ មានភេទប្រុសចំនួនប្រមាណ ១,២លាននាក់ និងភេទស្រីចំនួនប្រមាណ ១,២លាននាក់ បន្ទាប់មកនៅតំបន់ បឹងទន្លេសាប ហើយតំបន់ភ្នំ និងខ្ពង់រាប និងនៅតំបន់ឆ្នេរសមុទ្រមានសមាជិកគ្រួសារតិចជាងគេដែលធ្វើ ការងារកសិកម្មក្នុងកសិដ្ឋាន។ សមាជិកគ្រួសារកសិកម្មភេទស្រី និងភេទប្រុស គឺមានសមាមាត្រប្រហាក់ ប្រហែលគ្នានៅក្នុងតំបន់នីមួយៗ។ សម្រាប់តំបន់បឹងទន្លេសាប មានភាពខុសគ្នាខ្លះ សមាជិកគ្រួសារជាភេទ ប្រុសមានប្រមាណ ៥១% និងសមាជិកគ្រួសារជាភេទស្រីមានប្រមាណ ៤៩% ដែលបានចូលរួមធ្វើការងារ ក្នុងកសិដ្ឋាន។

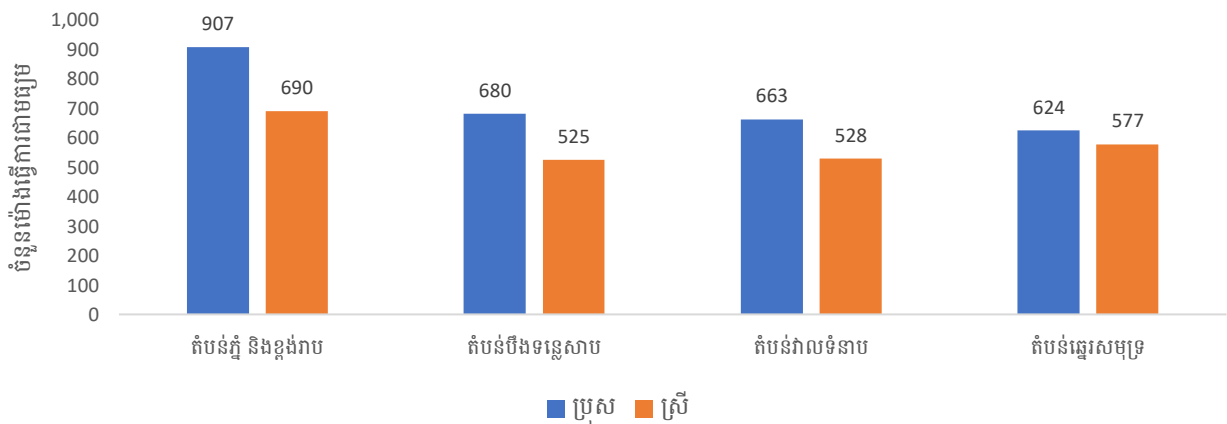
រូបទី ៥.១ ចំនួនសមាជិកគ្រួសារធ្វើការងារក្នុងកសិដ្ឋាន តាមភេទ និងតំបន់ ឆ្នាំ២០២១



ប្រភព៖ អង្កេតកសិកម្មកម្ពុជាឆ្នាំ២០២១

រូបទី៥.២៖ បង្ហាញចំនួនម៉ោងធ្វើការងារជាមធ្យមរបស់សមាជិកគ្រួសារភេទស្រី និងភេទប្រុសក្នុងកសិដ្ឋាន។ ទិន្នន័យបានបង្ហាញថាភេទប្រុសបានចំណាយម៉ោងធ្វើការងារក្នុងកសិដ្ឋានច្រើនជាងភេទស្រី គ្រប់តំបន់ទាំងបួននៃប្រទេសកម្ពុជា។ ចំពោះនៅតំបន់ភ្នំ និងខ្ពង់រាបមាជិកគ្រួសារជាភេទប្រុសបានចំណាយម៉ោងធ្វើការងារជាមធ្យមប្រមាណ ៩០៧ ម៉ោងបើប្រៀបធៀបទៅនឹងសមាជិកគ្រួសារជាភេទស្រីបានចំណាយម៉ោងធ្វើការងារជាមធ្យមប្រមាណ ៦៩០ ម៉ោងក្នុងកសិដ្ឋាន។ ដូចគ្នានេះដែរ ទិន្នន័យបានបង្ហាញថា នៅតំបន់បឹងទន្លេសាប តំបន់វាលទំនាប និងតំបន់ឆ្នេរសមុទ្រមានជាលំដាប់លំដោយរៀងគ្នា។

រូបទី៥.២ ចំនួនម៉ោងធ្វើការងារជាមធ្យមលើកសិដ្ឋានក្នុង១ឆ្នាំ តាមភេទ តំបន់ ឆ្នាំ២០២១

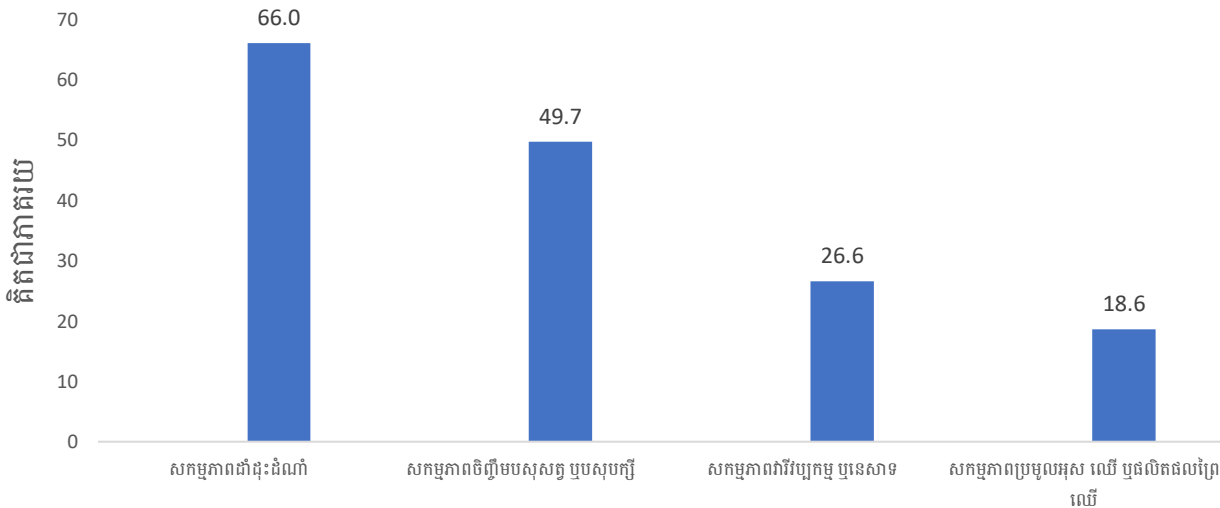


ប្រភព៖ អង្កេតកសិកម្មកម្ពុជាឆ្នាំ២០២១

ការដាំដុះដំណាំ គឺជាប្រភេទសកម្មភាពកសិកម្ម ដែលគ្រួសារកាន់កាប់កសិកម្មបានចំណាយពេលធ្វើការងារច្រើនជាងគេបំផុត។ គ្រួសារកាន់កាប់កសិកម្មបានចំណាយពេលធ្វើការងារលើការដាំដុះដំណាំសរុបមានប្រមាណ ៦៦%។ សកម្មភាពរបស់គ្រួសារកាន់កាប់កសិកម្មបានចំណាយពេលធ្វើការងារធំទីពីរគឺ

ការចិញ្ចឹមបសុសត្វ ឬបសុបក្សី ដែលមានប្រមាណ ៤៩,៧%។ គ្រួសារកាន់កាប់កសិកម្មបានចំណាយពេល ធ្វើការងារលើវារីវប្បកម្ម ឬសកម្មភាពនេសាទមានប្រមាណ ២៦,៦% និងសកម្មភាពប្រមូលអុស ឈើ ឬ ផលិតផលពីព្រៃ មានប្រមាណ ១៨,៦%។

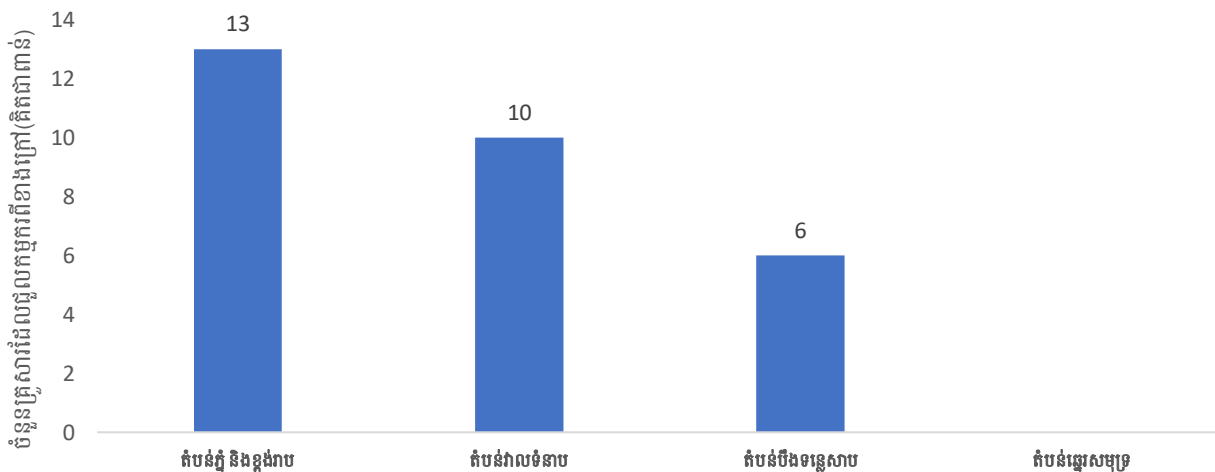
រូបទី៥.៣ ភាគរយនៃពេលវេលាបានចំណាយលើសកម្មភាពនីមួយៗ នៅកម្ពុជា ឆ្នាំ២០២១



ប្រភព៖ អង្កេតកសិកម្មកម្ពុជា ឆ្នាំ២០២១

រូបទី៥.៤៖ បានបង្ហាញអំពីចំនួនកសិដ្ឋានដែលជួលកម្មករពីខាងក្រៅ តាមតំបន់ផ្សេងៗគ្នា។ ទិន្នន័យបាន បង្ហាញថានៅតំបន់ភ្នំ និងខ្ពង់រាប បានជួលកម្មករពីខាងក្រៅមានចំនួនខ្ពស់ជាងគេ គឺប្រមាណ ១៣.០០០ បន្ទាប់គឺតំបន់វាលទំនាប ប្រមាណ ១០.០០០ និងតំបន់បឹងទន្លេសាបប្រហែល ៦.០០០ ដែលមានគ្រួសារ កាន់កាប់កសិកម្មបានជួលកម្មករពីខាងក្រៅ។ ទោះជាយ៉ាងណានៅតំបន់ឆ្នេរសមុទ្រ មិនមានការបង្ហាញ អំពីទិន្នន័យលម្អិតទេ ដោយសារការឆ្លើយតបមិនបានឲ្យក្រៀមក្រាមនឹងស្ថិតិលម្អិត។

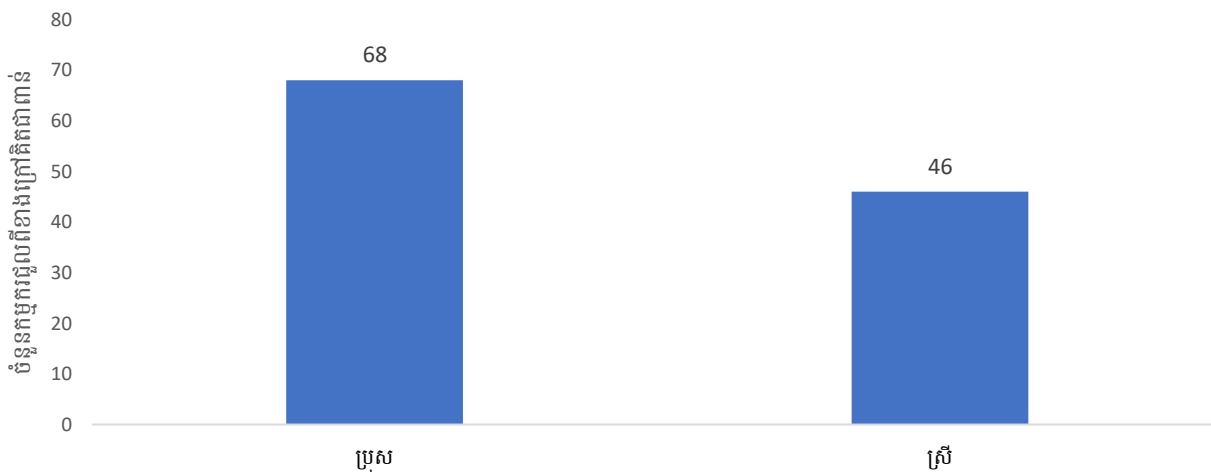
រូបភាពទី៥.៤ ចំនួនកសិដ្ឋានបានជួលកម្មករពីខាងក្រៅ តាមតំបន់ ឆ្នាំ២០២១



ប្រភព៖ អង្កេតកសិកម្មកម្ពុជាឆ្នាំ២០២១

រូបភាពទី៥.៥៖ បានបង្ហាញអំពីចំនួនសរុបនៃកម្មករជួលពីខាងក្រៅធ្វើការពេញម៉ោង តាមភេទ។ លទ្ធផលបានបង្ហាញថា ចំនួនអ្នកធ្វើការងារកសិកម្មភេទប្រុសមានប្រមាណ ៦៨.០០០ គឺខ្ពស់ជាងចំនួនអ្នកធ្វើការងារកសិកម្មភេទស្រីមានប្រមាណ ៤៦.០០០ នៅទូទាំងប្រទេស។

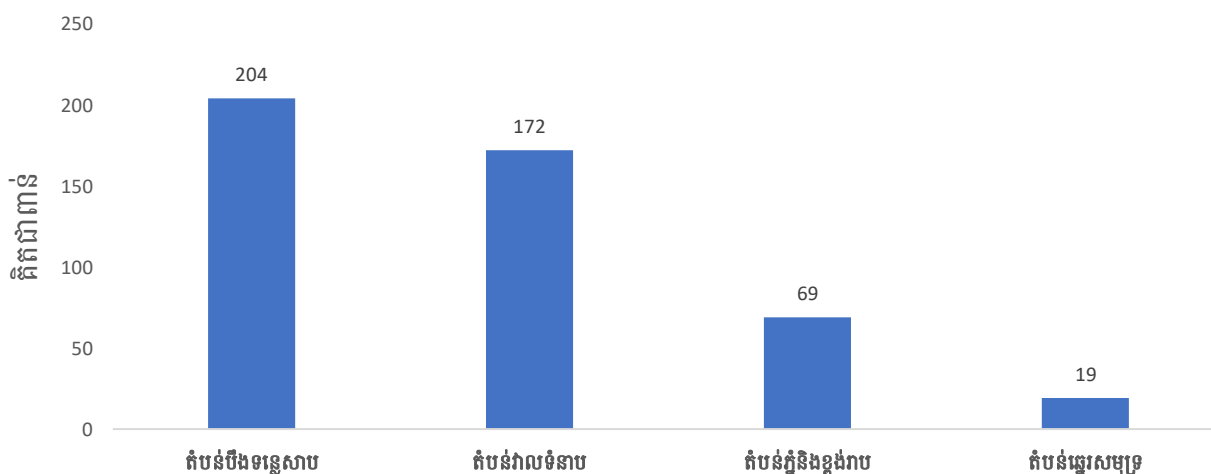
រូបទី៥.៥ ចំនួនកម្មករសរុបជួលពីខាងក្រៅ ធ្វើការពេញម៉ោង តាមភេទ នៅកម្ពុជា ឆ្នាំ២០២១



ប្រភព៖ អង្កេតកសិកម្មកម្ពុជា ឆ្នាំ២០២១

រូបទី៥.៦៖ បង្ហាញចំនួនគ្រួសារកសិកម្មមានជួលកម្មករធ្វើការម្តងម្កាលតាមតំបន់។ ចំនួននៃកសិដ្ឋានមានជួលកម្មករធ្វើការម្តងម្កាល គឺខ្ពស់ជាងកម្មករជួលពីខាងក្រៅ (រូបទី៥.៤ ខាងលើ) ។ តំបន់បឹងទន្លេសាបមានចំនួនខ្ពស់ជាងគេគឺមានចំនួនប្រមាណ ២០៤.០០០ កសិដ្ឋានដែលជួលកម្មករធ្វើការម្តងម្កាល។ តំបន់វាលទំនាបមានប្រមាណ ១៧២.០០០ កសិដ្ឋានតំបន់ភ្នំនិងខ្ពង់រាបមានប្រមាណ ៦៩.០០០ កសិដ្ឋាន និងតំបន់ឆ្នេរសមុទ្រមានប្រមាណ ១៩.០០០ កសិដ្ឋាន។

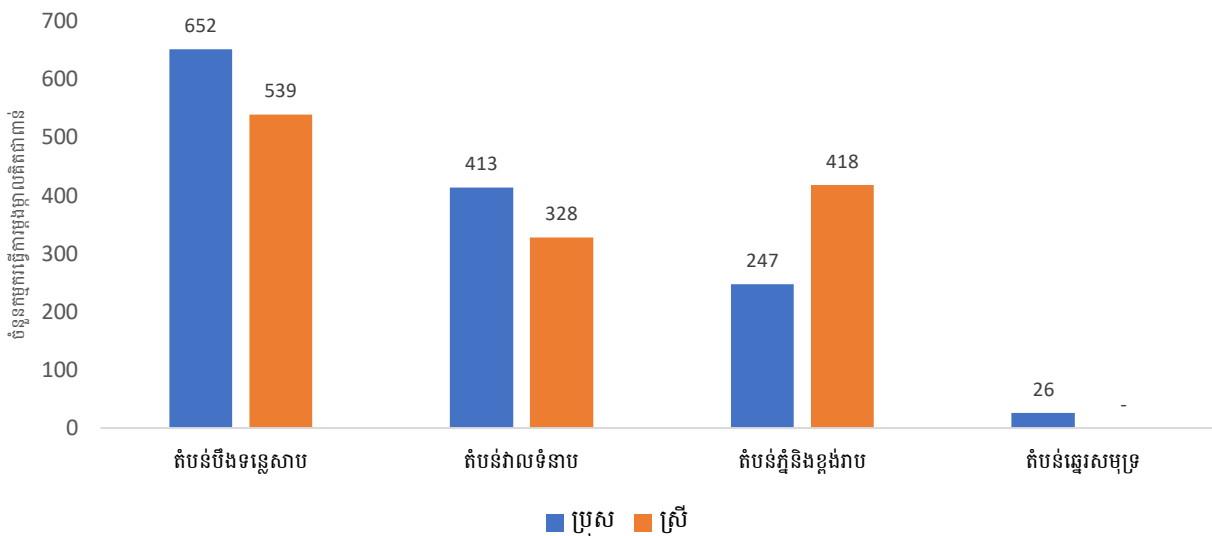
រូបភាពទី៥.៦ ចំនួនកសិដ្ឋានមានជួលកម្មករធ្វើការម្តងម្កាល តាមតំបន់ នៅកម្ពុជា ឆ្នាំ២០២១



ប្រភព៖ អង្កេតកសិកម្មកម្ពុជា ឆ្នាំ២០២១

រូបទី៥.៧៖ បានបង្ហាញចំនួនកម្មករធ្វើការម្តងម្កាលតាមភេទ។ នៅតំបន់បឹងទន្លេសាប និងតំបន់វាលទំនាប ទាំងពីរតំបន់ បង្ហាញចំនួនកម្មករធ្វើការម្តងម្កាលភេទប្រុសច្រើនជាងចំនួនកម្មករធ្វើការម្តងម្កាលដែល ជាភេទស្រី។ តែទោះជាយ៉ាងណាក៏ដោយ នៅតំបន់ភ្នំ និងខ្ពង់រាប បានបង្ហាញថា ចំនួនកម្មករជាភេទស្រីធ្វើ ការម្តងម្កាល មានប្រមាណ ៤១៨.០០០ ខ្ពស់ជាងកម្មករធ្វើការម្តងម្កាលដែលជាភេទប្រុសមានប្រមាណ ២៤៧.០០០។

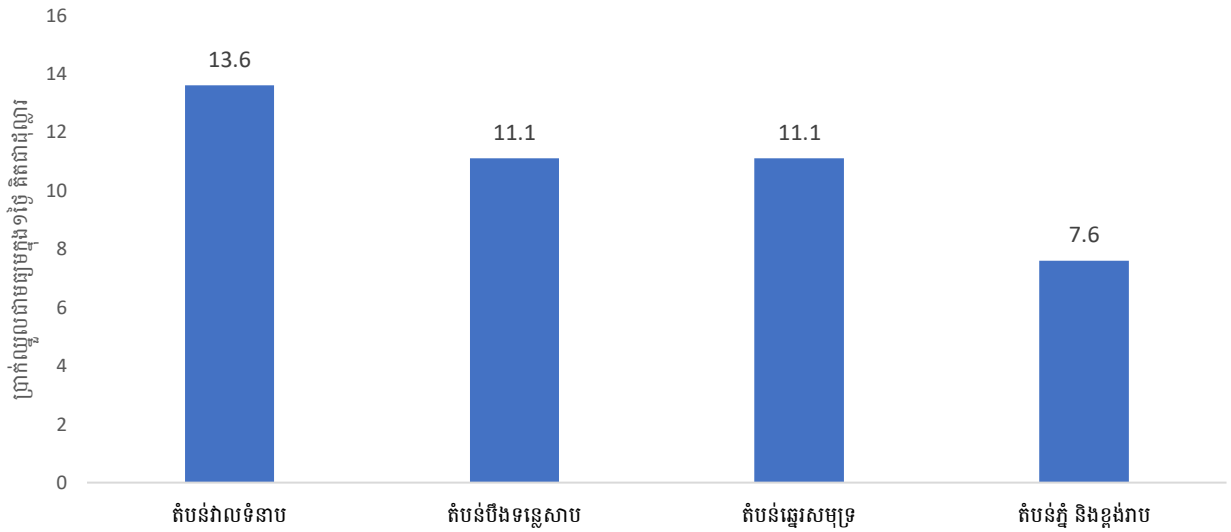
រូបទី៥.៧ ចំនួនកម្មករធ្វើការម្តងម្កាល តាមភេទ តំបន់ ឆ្នាំ២០២១



ប្រភព៖ អង្កេតកសិកម្មកម្ពុជា ឆ្នាំ២០២១

កសិដ្ឋាននៅតំបន់វាលទំនាបបានរាយការណ៍ថា ការចំណាយប្រាក់ឈ្នួលលើកម្មករធ្វើការម្តងម្កាល មានចំនួនខ្ពស់ជាងគេ គឺប្រមាណ១៣,៦ដុល្លារ ក្នុង១ថ្ងៃ។ ចំពោះនៅតំបន់ទាំងពីរ គឺតំបន់បឹងទន្លេសាប និងតំបន់ឆ្នេរសមុទ្រ ក៏បានបង្ហាញដែរថា ការចំណាយទៅលើកម្មករធ្វើការម្តងម្កាលជាមធ្យមប្រមាណ ១១,១ដុល្លារ ក្នុង១ថ្ងៃ ។ ម្យ៉ាងវិញទៀតចំណែកនៅតំបន់ភ្នំ និងខ្ពង់រាបក៏បានរាយការណ៍ថា ប្រាក់ឈ្នួលជា មធ្យមរបស់កម្មករធ្វើការម្តងម្កាលមានការថយចុះជាលំដាប់ប្រមាណ ៧,៦ដុល្លារ ក្នុង១ថ្ងៃ។

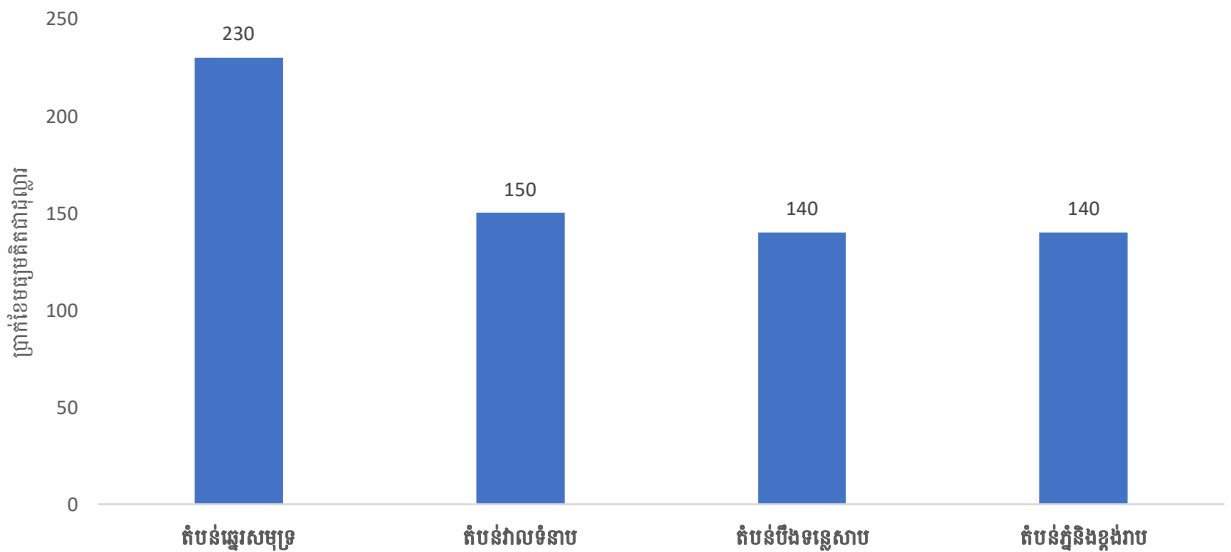
រូបទី៥.៨ ប្រាក់ឈ្នួលជាមធ្យមក្នុង១ថ្ងៃសម្រាប់កម្មករធ្វើការម្តងម្កាល តាមតំបន់ ឆ្នាំ២០២១



ប្រភព៖ អង្កេតកសិកម្មកម្ពុជាឆ្នាំ២០២១

រូបទី៥.៩៖ បង្ហាញអំពីប្រាក់ឈ្នួលប្រចាំខែជាមធ្យមសម្រាប់កម្មករជួលពីខាងក្រៅនៅតាមតំបន់។ កម្មករជួលពីខាងក្រៅនៅតំបន់ឆ្នេរសមុទ្រ មានប្រាក់ឈ្នួលប្រចាំខែជាមធ្យមខ្ពស់ជាងគេប្រមាណ ២៣០ដុល្លារក្នុង១ខែ។ ចំណែកនៅតំបន់ទាំងបីផ្សេងទៀតបានរាយការណ៍ថា ប្រាក់ឈ្នួលប្រចាំខែជាមធ្យមសម្រាប់កម្មករជួលពីខាងក្រៅមានប្រហាក់ប្រហែលគ្នាចំនួនប្រមាណ ១៥០ដុល្លារ ក្នុង១ខែ សម្រាប់នៅតំបន់វាលទំនាប និងសម្រាប់នៅតំបន់ទាំងពីរ គឺតំបន់បឹងទន្លេសាប និងតំបន់ភ្នំនិងខ្ពង់រាប ប្រាក់ឈ្នួលប្រចាំខែជាមធ្យមសម្រាប់កម្មករជួលពីខាងក្រៅមានប្រមាណ ១៤០ដុល្លារ ។

រូបទី៥.៩ ប្រាក់ខែជាមធ្យមសម្រាប់កម្មករជួលពីខាងក្រៅធ្វើការពេញម៉ោង តាមតំបន់ ឆ្នាំ២០២១



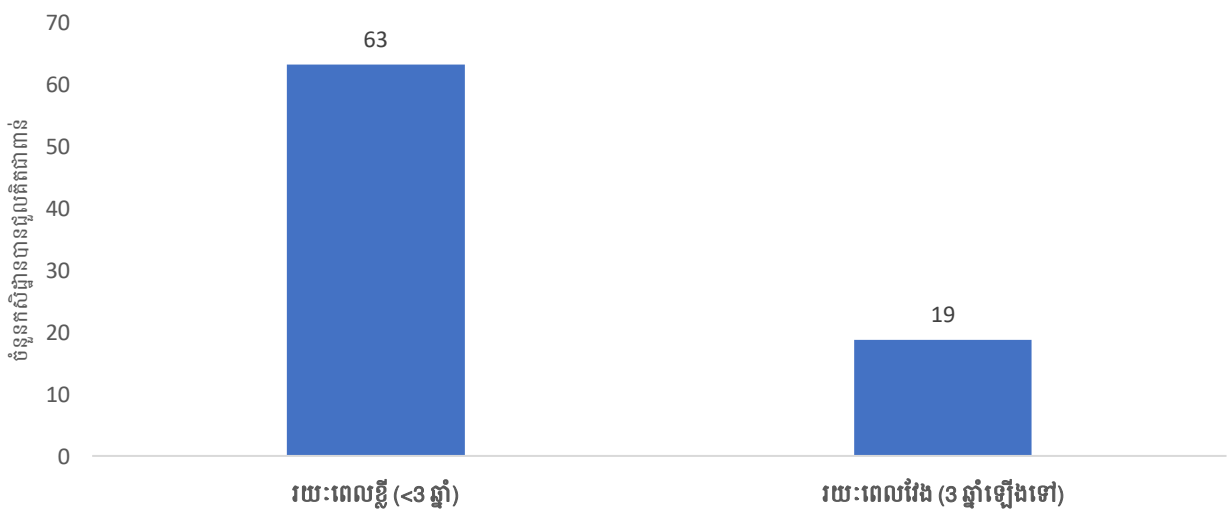
ប្រភព៖ អង្កេតកសិកម្មកម្ពុជា ឆ្នាំ២០២១

**សកម្មភាពសេដ្ឋកិច្ច**



គ្រួសារកាន់កាប់កសិកម្មភាគច្រើនមានប្រមាណ ២,១៨៣លាន នៃគ្រួសារសរុបប្រមាណ ២,២២៦ លាន ជាម្ចាស់កម្មសិទ្ធិដីដែលមានសកម្មភាពកសិកម្ម។ ការជួលដីកសិកម្មដែលប្រើប្រាស់ភាគច្រើនជួល រយៈពេលខ្លី (តិចជាង៣ឆ្នាំ) មានកិច្ចព្រមព្រៀងប្រៀបធៀបទៅនឹងជួលរយៈពេលវែង (៣ឆ្នាំ ឬច្រើនជាង) មានកិច្ចព្រមព្រៀង។

រូបទី៥.១០ ចំនួនគ្រួសារកសិកម្មមានកិច្ចសន្យាជួលក្នុងរយៈពេលខ្លី និងរយៈពេលវែង ឆ្នាំ២០២១

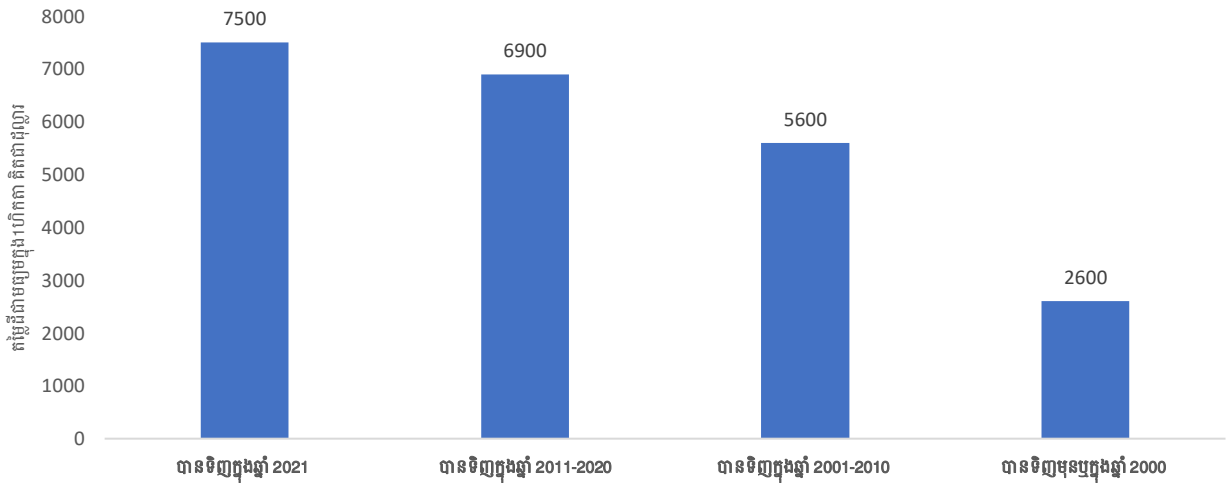


ប្រភព៖ អង្កេតកសិកម្មកម្ពុជា ឆ្នាំ២០២១



ទិន្នន័យបានរាយការណ៍ពីការអង្កេតកសិកម្មកម្ពុជា បង្ហាញថា តម្លៃដីមានការកើនឡើងគ្រប់ពេលវេលាពី ២.៦០០ដុល្លារ ក្នុង១ហិកតានៅមុនឬក្នុងឆ្នាំ២០០០ ទៅដល់ ៧.៥០០ដុល្លារ ក្នុង១ហិកតាសម្រាប់ការទិញក្នុងឆ្នាំ២០២១។

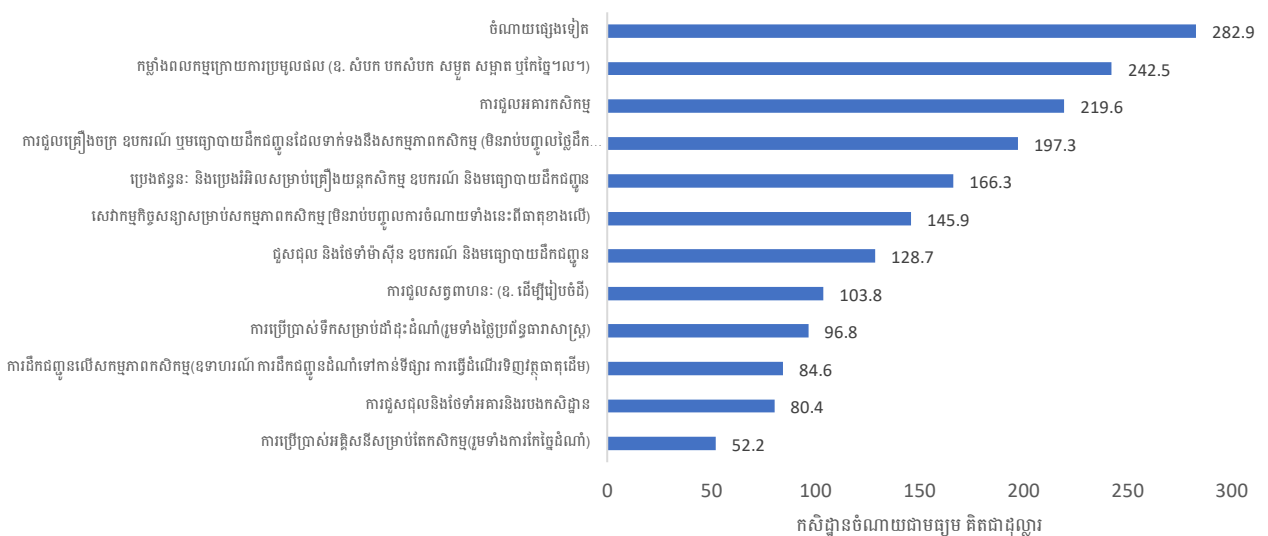
រូបទី៥.១១ តម្លៃដីនៃកសិដ្ឋានជាមធ្យមក្នុង១ហិកតា តាមឆ្នាំបានទិញ នៅកម្ពុជា ឆ្នាំ២០២១



ប្រភព៖ អង្កេតកសិកម្មកម្ពុជា ឆ្នាំ២០២១

រូបទី៥.១២៖ បង្ហាញពីការចំណាយដែលកើតឡើង ដោយកសិដ្ឋានសម្រាប់ធ្វើសកម្មភាពកសិកម្មពេញមួយឆ្នាំ។ មុខចំណាយដែលកសិដ្ឋានបានចំណាយច្រើនបំផុតគឺ “ការចំណាយផ្សេងទៀត” ប្រមាណ ២៨២,៩ដុល្លារ ក្នុង១ឆ្នាំ ។ បន្ទាប់មក គឺការចំណាយកម្លាំងពលកម្មក្រោយប្រមូលផលមានប្រមាណ ២៤២,៥ដុល្លារ ការជួលអគារកសិដ្ឋាន ២១៩,៥ដុល្លារ និងការជួលគ្រឿងចក្រ ឧបករណ៍ ឬមធ្យោបាយដឹកជញ្ជូន ១៩៧,៣ដុល្លារ គឺជាការចំណាយខ្ពស់បន្ទាប់។

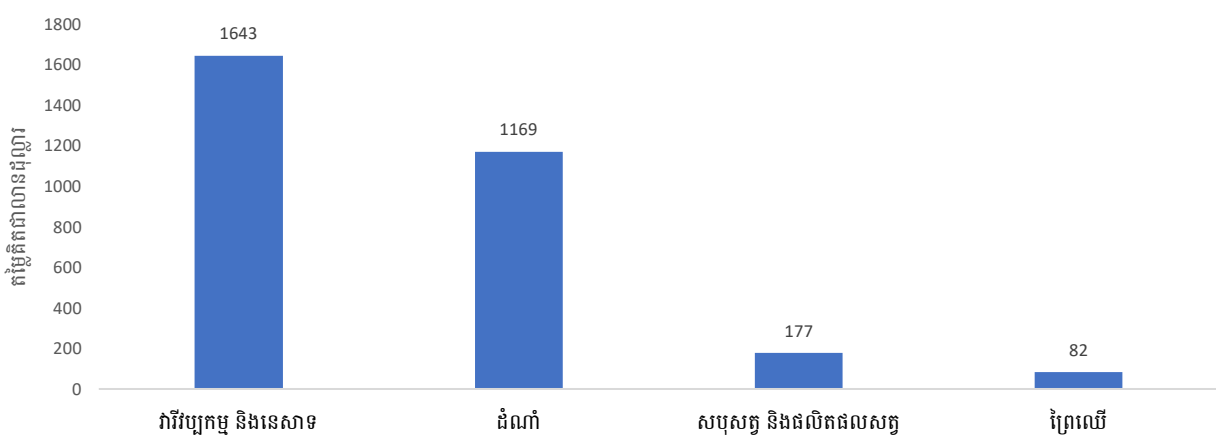
រូបទី៥.១២ ការចំណាយផ្សេងទៀតដែលកើតឡើងដោយកសិដ្ឋាន តាមប្រភេទការចំណាយនៅកម្ពុជា ឆ្នាំ២០២១



ប្រភព៖ អង្កេតកសិកម្មកម្ពុជា ឆ្នាំ២០២១

ការធ្វើវារីវប្បកម្ម និងនេសាទ បានផ្តល់បរិមាណផលកសិកម្មជាតម្លៃច្រើនជាងគេប្រមាណ ១.៦៤៣ លានដុល្លារ ដំណាំមានតម្លៃប្រមាណ ១.១៦៩លានដុល្លារ បសុសត្វផលិតផលសត្វមានប្រមាណ ១៧៧ លានដុល្លារ និងផលព្រៃឈើ មានត្រឹមតែ ៨២លានដុល្លារ។

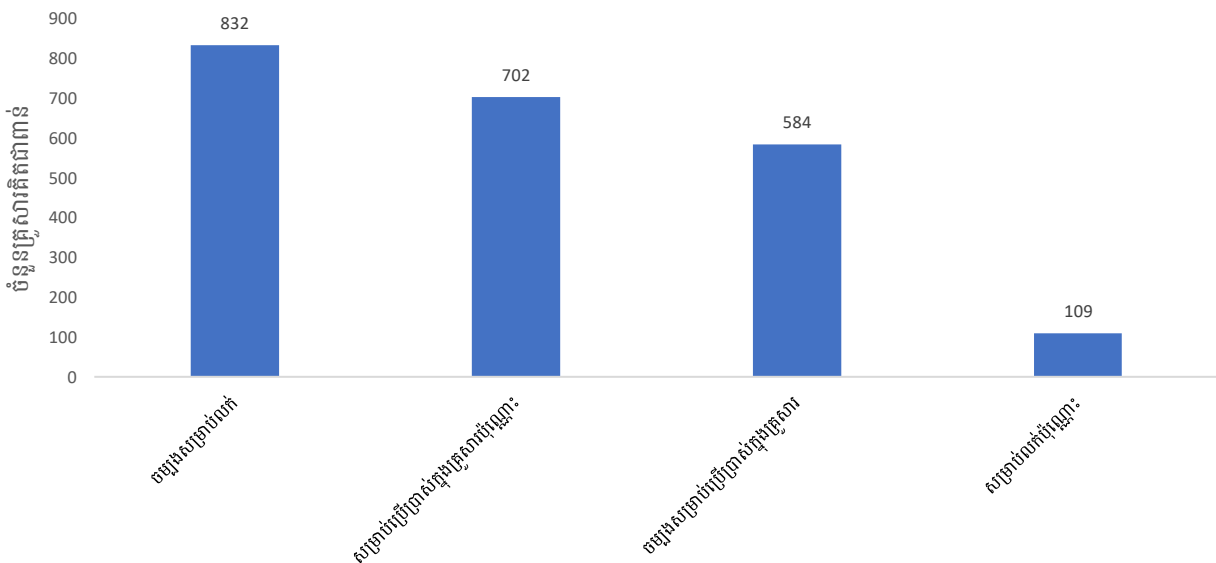
រូបទី៥.១៣ បរិមាណផលកសិកម្មជាតម្លៃតាមប្រភេទ នៅកម្ពុជា ឆ្នាំ២០២១



ប្រភព៖ អង្កេតកសិកម្មកម្ពុជា ឆ្នាំ២០២១

រូបទី៥.១៤៖ បង្ហាញថាគ្រួសារកាន់កាប់កសិកម្មមានប្រមាណ ៨៣២.០០០ ធ្វើកសិកម្មជាចម្បងសម្រាប់លក់ និងគ្រួសារកាន់កាប់កសិកម្មប្រមាណ ៧០២.០០០ សម្រាប់ប្រើប្រាស់ក្នុងគ្រួសារ។ ដោយឡែកគ្រួសារកាន់កាប់កសិកម្មចំនួនប្រមាណ ៥៨៤.០០០ ធ្វើកសិកម្មជាចម្បងសម្រាប់ប្រើប្រាស់ក្នុងគ្រួសារ និងគ្រួសារកសិកម្មប្រមាណ ១០៩.០០០ ផលិតទិន្នផលដើម្បីលក់តែប៉ុណ្ណោះ។

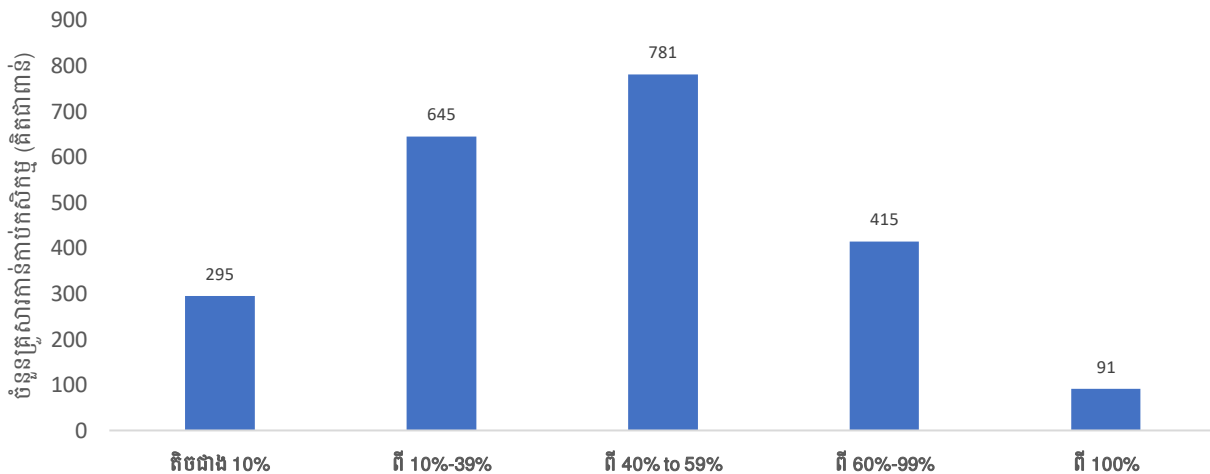
រូបទី៥.១៤ កសិដ្ឋាន តាមគោលបំណងចម្បងនៃផលិតកម្មកសិកម្ម នៅកម្ពុជា ឆ្នាំ២០២១



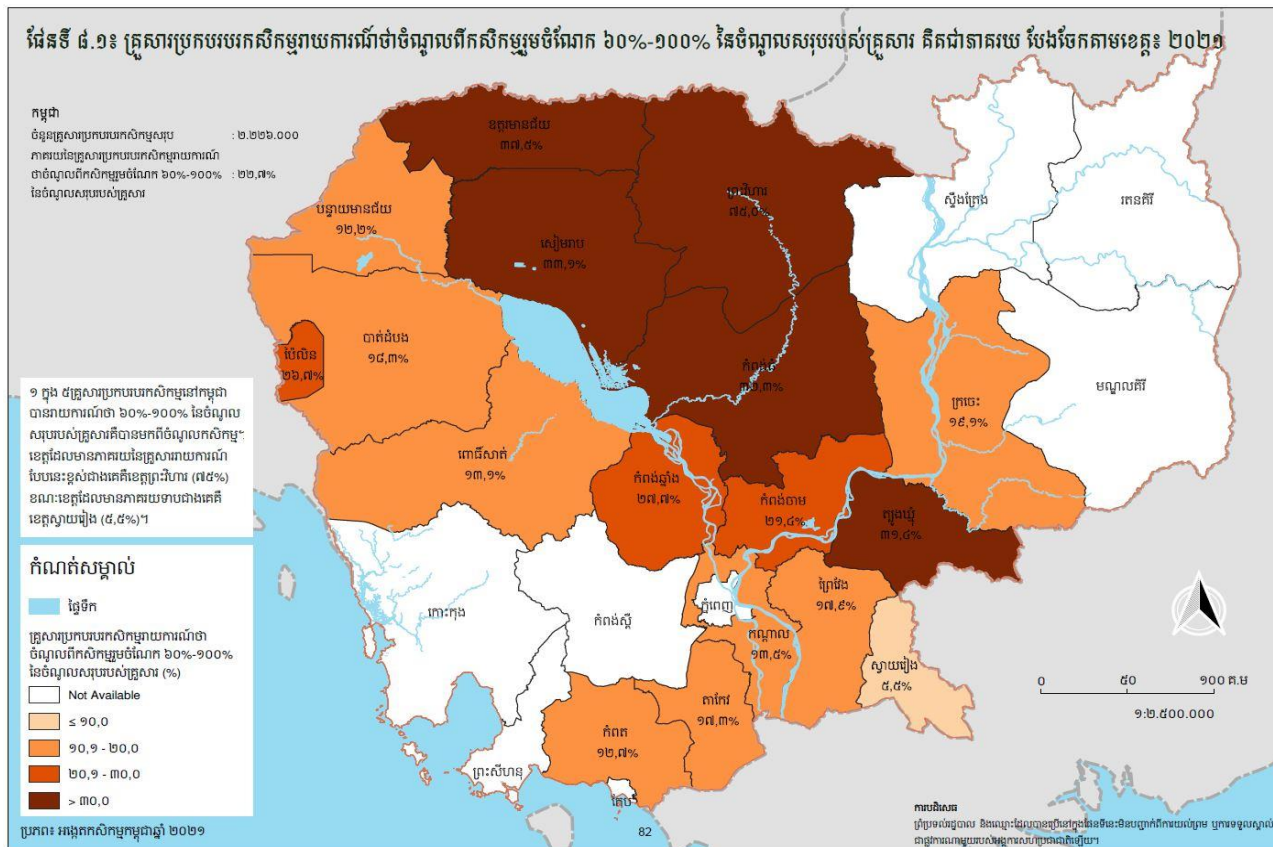
ប្រភព៖ អង្កេតកសិកម្មកម្ពុជា ឆ្នាំ២០២១

ចំនួនគ្រួសារកាន់កាប់កសិកម្មប្រមាណ ៧៨១.០០០ បានរាយការណ៍ថា ប្រហែលពាក់កណ្តាល នៃគ្រួសារកាន់កាប់កសិកម្មទាំងនោះ មានចំណូលមកពីសកម្មភាពកសិកម្ម ៤០ - ៥៩%។ មានតែគ្រួសារ កសិកម្មប្រមាណ ៩១.០០០ បានរាយការណ៍ថា មានចំណូលសរុប ពីផ្នែកតែលើទិន្នផលកសិកម្ម។ គ្រួសារកសិកម្មជាច្រើនប្រហែលបីដងគឺ ២៩៥.០០០ បានរាយការណ៍ថា ប្រាក់ចំណូលរបស់គ្រួសារបាន មកពីសកម្មភាពកសិកម្ម មានតិចជាងប្រមាណ ១០%។

រូបទី៥.១៥ ប្រាក់ចំណូលពីកសិកម្មរួមចំណែកដល់ប្រាក់ចំណូលសរុបរបស់គ្រួសារ នៅកម្ពុជា ឆ្នាំ២០២១



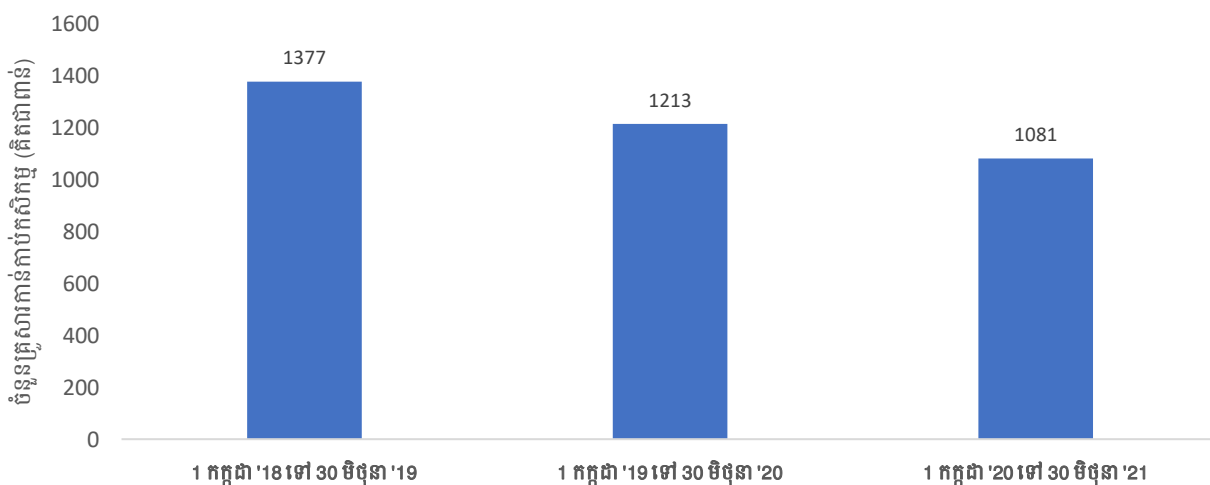
ប្រភព៖ អង្កេតកសិកម្មកម្ពុជា ឆ្នាំ២០២១



ប្រភព៖ អង្កេតកសិកម្មកម្ពុជា ឆ្នាំ២០២១ ការជ្រើសរើសនៅលើផែនទី NIS-MOP, MAFF ឆ្នាំ២០២៣

ចាប់តាំងពីឆ្នាំ២០១៩ គ្រួសារកាន់កាប់កសិកម្ម បានរកឃើញថា កាន់តែពិបាកក្នុងការរកប្រាក់ ចំណេញ។ ចំនួនគ្រួសារកសិកម្មបានរបាយការណ៍ផ្ទាល់ពីប្រាក់ចំណេញរវាងឆ្នាំ២០១៩ និង ឆ្នាំ២០២១ មានការថយចុះពីមួយឆ្នាំទៅមួយឆ្នាំប្រមាណ ១.៣៧៧.០០០ គ្រួសារកសិកម្មក្នុងឆ្នាំ ២០១៨-២០១៩ គ្រួសារកសិកម្មមានប្រមាណ ១.២១៣.០០០ ក្នុងឆ្នាំ២០១៩-២០២០ និងប្រហែល ១.០៨១.០០០ ក្នុងឆ្នាំ ២០២០-២០២១។ ដោយមានការជួបគ្រោះហានិភ័យពីជំងឺកូវីដ-១៩ គឺជាកត្តាសំខាន់ក្នុងការលំបាកទាំង នេះ ជាពិសេសដោយសារកម្ពុជាមានអារម្មណ៍ភ័យខ្លាចពីជំងឺកូវីដ-១៩ ក្នុងឆ្នាំ២០២១។

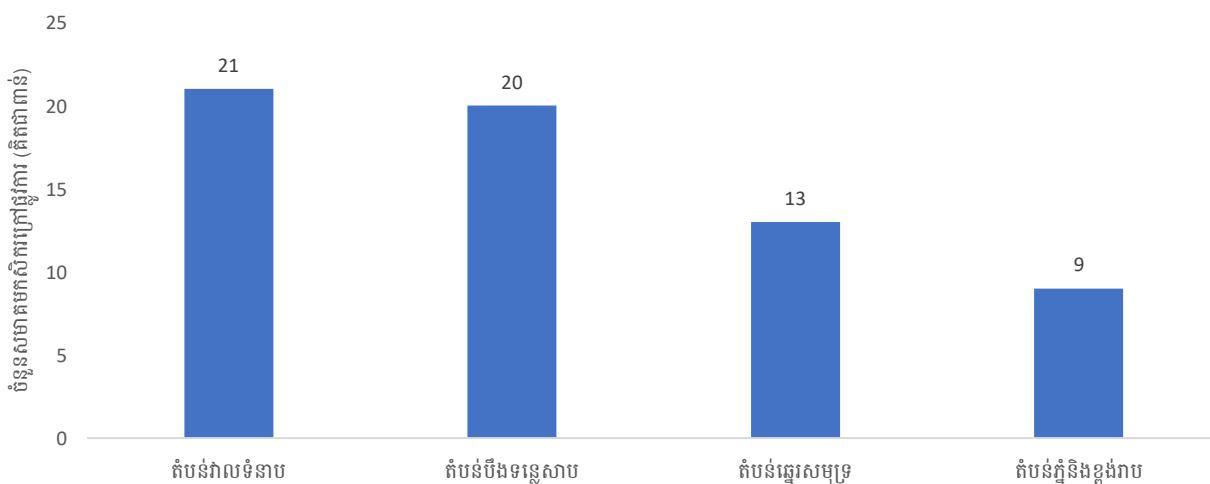
រូបទី៥.១៦ ចំនួនកសិករដែលបានរបាយការណ៍ផ្ទាល់ ទទួលបានផលប្រយោជន៍ក្នុងឆ្នាំយោងនីមួយៗ នៅកម្ពុជា ឆ្នាំ២០២១



ប្រភព៖ អង្កេតកសិកម្មកម្ពុជា ឆ្នាំ២០២១

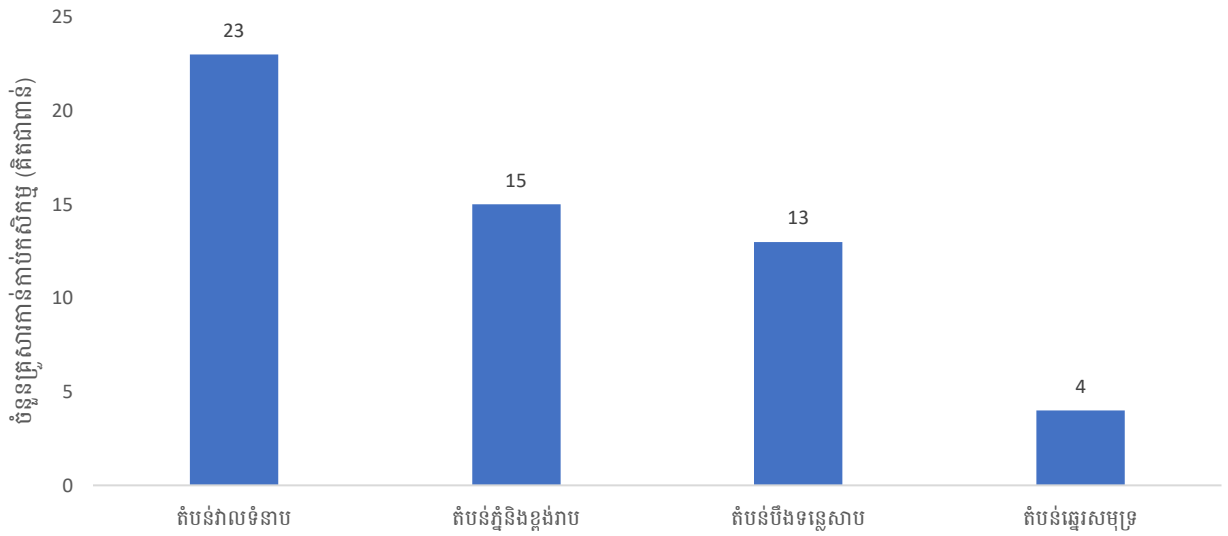
រូបទី៥.១៧ និង រូបទី៥.១៨៖ បានបង្ហាញពីការចូលរួមរបស់គ្រួសារកាន់កាប់កសិកម្ម នៅក្នុងសមាគមកសិករក្រៅផ្លូវ ការ និងផ្លូវការ (បានចុះបញ្ជីជាមួយរដ្ឋាភិបាល)។ ទាំងសមាគមកសិករផ្លូវការ និងក្រៅផ្លូវការ គឺមានចំនួនធំជាងគេ នៅក្នុងតំបន់វាលទំនាប។

រូបទី៥.១៧ ការចូលរួមនៅក្នុងសមាគមកសិករក្រៅផ្លូវការ តាមតំបន់ ឆ្នាំ២០២១



ប្រភព៖ អង្កេតកសិកម្មកម្ពុជា ឆ្នាំ២០២១

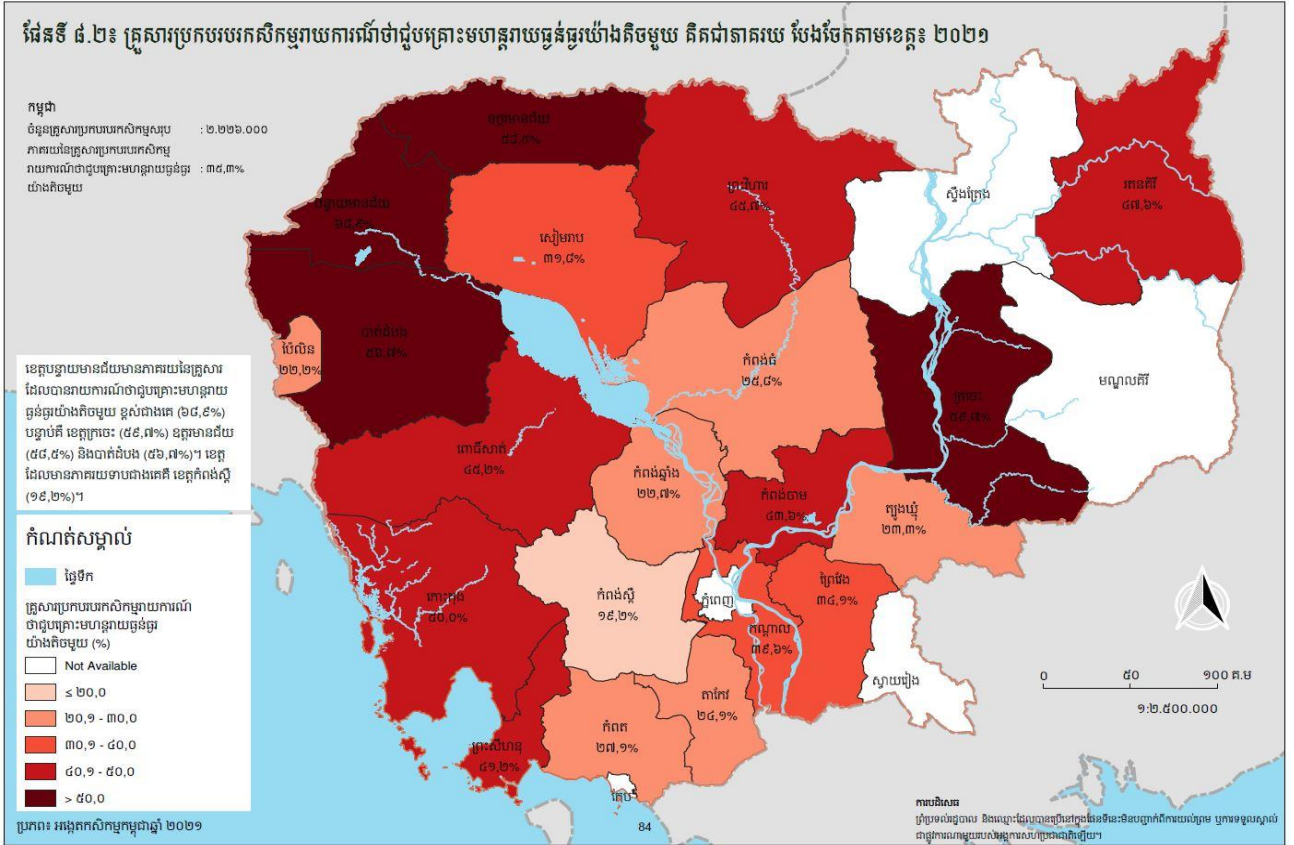
រូបទី៥.១៨ ការចូលរួមក្នុងសហគមន៍កសិកម្មផ្លូវការ (បានចុះបញ្ជីជាមួយរដ្ឋាភិបាល) តាមតំបន់ ឆ្នាំ២០២១



ប្រភព៖ អង្កេតកសិកម្មកម្ពុជា ឆ្នាំ២០២១

### គ្រោះហានិភ័យ

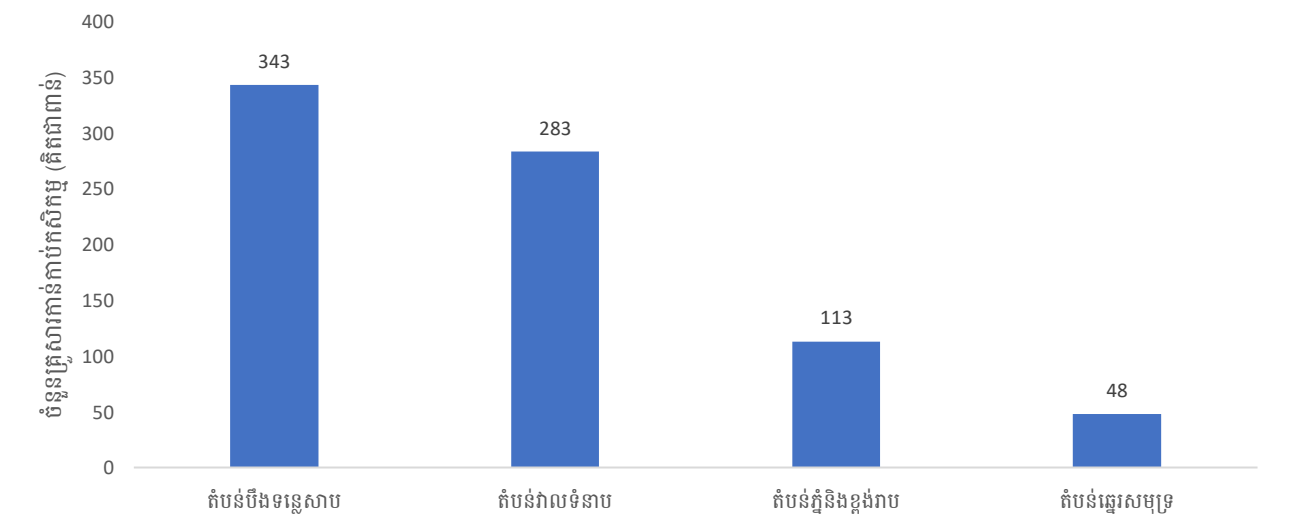
គ្រោះហានិភ័យសំដៅទៅលើព្រឹត្តិការណ៍កើតមានឡើង ដែលមិនបានគិតទុកជាមុនហើយប៉ះពាល់យ៉ាងខ្លាំងដល់ផលិតកម្ម ឬទីផ្សារ។ នោះអាចអាស្រ័យលើកត្តាធម្មជាតិ ដូចជា គ្រោះរាំងស្ងួត ទឹកជំនន់ សត្វល្អិតចង្រៃបំផ្លាញ ឬជម្ងឺដែលអាចនាំឱ្យដំណាំខូច ប៉ុន្តែពួកគេក៏អាចបង្កើតដោយមនុស្សផងដែរ ដូចជាការផ្លាស់ប្តូរគោលនយោបាយរដ្ឋាភិបាល ការរឹតបន្តឹងពាណិជ្ជកម្ម ឬជម្លោះដែលរំខានដល់ខ្សែសង្វាក់ផ្គត់ផ្គង់។ គ្រោះហានិភ័យទាំងនេះអាចជះឥទ្ធិពលយ៉ាងខ្លាំងដល់វិស័យ កសិកម្ម និងសេដ្ឋកិច្ចកាន់តែធ្ងន់ធ្ងរ។ បញ្ហាទាំងនេះហើយដែលអាចនាំឱ្យមានការកើនឡើងតម្លៃស្បៀង កាត់បន្ថយប្រាក់ចំណូលសម្រាប់កសិករ និងការកើនឡើងនៃភាពក្រីក្រ និងអសន្តិសុខស្បៀងក្នុងចំណោមប្រជាជនដែលងាយរងគ្រោះ។



ប្រភព: អង្កេតកសិកម្មកម្ពុជា២០២១ ការជ្រើសរើសនៅលើផែនទី NIS-MOP, MAFF ២០២៣

នៅក្នុងការអង្កេតកសិកម្មកម្ពុជាឆ្នាំ២០២១ នៅតំបន់បឹងទន្លេសាបមានគ្រួសារកាន់កាប់កសិកម្ម  
 ច្រើនជាងគេដែលរាយការណ៍ថា បានជួបគ្រោះហានិភ័យស្ទើរតែពេញមួយឆ្នាំប្រមាណ ៣៤៣.០០០ ។  
 ចំពោះនៅតំបន់ឆ្នេរសមុទ្រ បានរាយការណ៍ថា គ្រួសារកាន់កាប់កសិកម្ម ជួបគ្រោះហានិភ័យមានចំនួនទាប  
 ជាងគេប្រមាណ ៤៨.០០០។

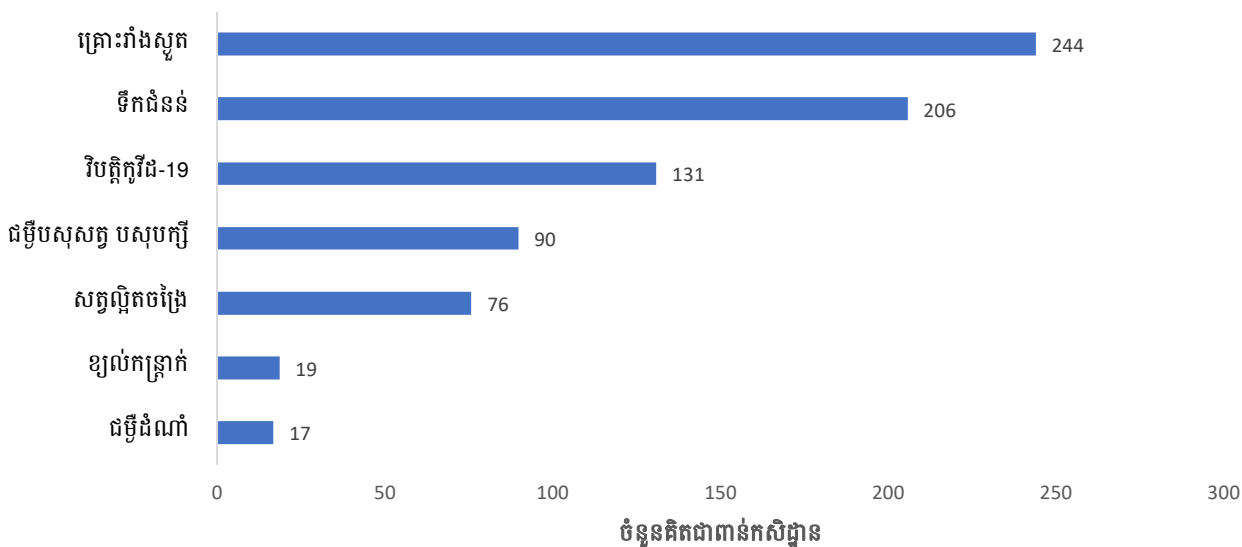
រូបទី៥.១៩ ចំនួនកសិកម្មបានរាយការណ៍ថា មានជួបគ្រោះហានិភ័យ តាមតំបន់ ឆ្នាំ២០២១



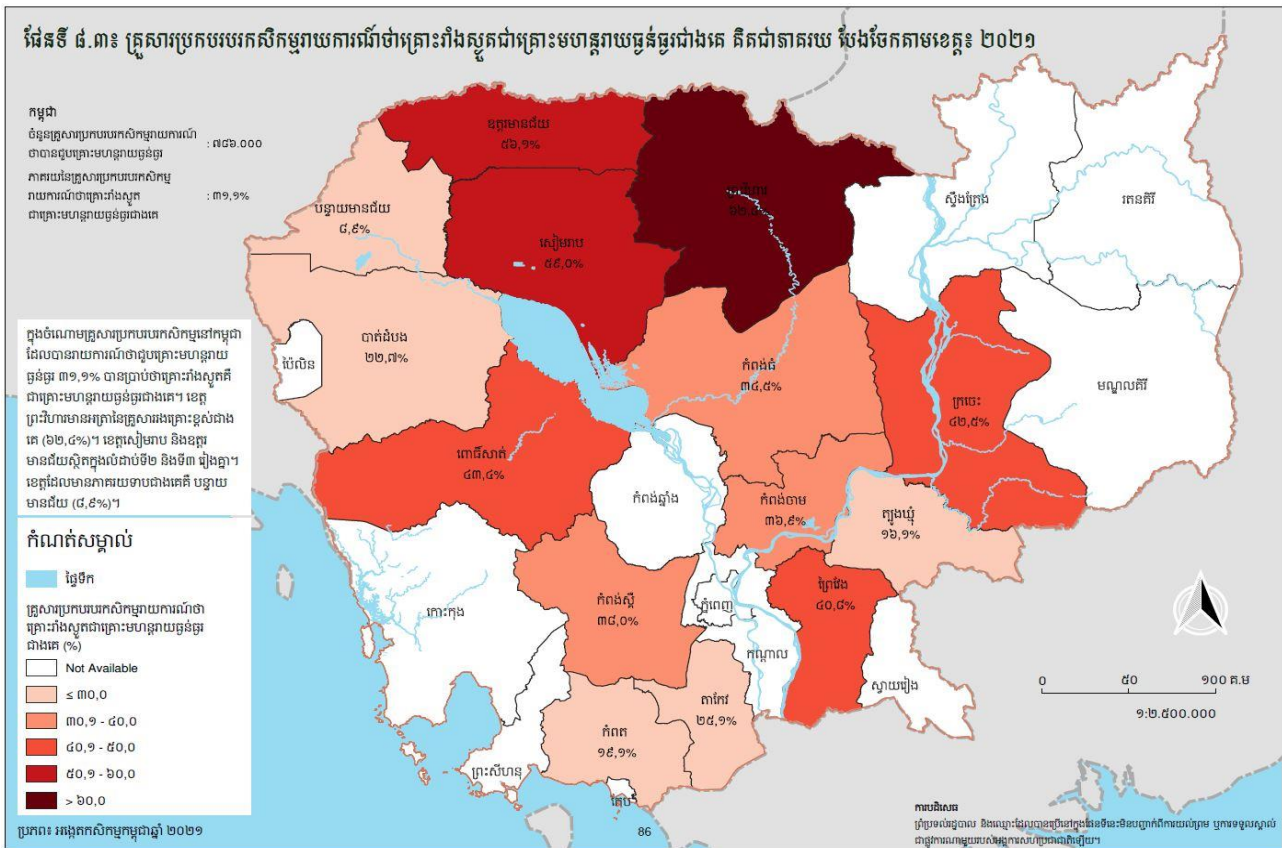
ប្រភព: អង្កេតកសិកម្មកម្ពុជា ឆ្នាំ២០២១

យោងទៅតាមគ្រោះហានិភ័យធ្ងន់ធ្ងរនៃគ្រួសារកសិកម្ម ដែលបានជួបប្រទះភាគច្រើនគឺគ្រោះរាំងស្ងួតដែលប៉ះពាល់ដល់គ្រួសារកសិកម្ម មានចំនួនប្រមាណ ២៤៤.០០០ ក្នុងឆ្នាំ២០២១។ គ្រោះហានិភ័យធំទីពីរ គឺទឹកជំនន់ ដែលមានគ្រួសារកសិកម្មចំនួនប្រមាណ ២០៦.០០០ ដែលរាយការណ៍ថា បានជះឥទ្ធិពលយ៉ាងខ្លាំងទៅលើគ្រួសារកសិកម្មក្នុងរយៈពេលយោង។ ទីបីធំទីកូរីដ-១៩ ត្រូវបានបញ្ជាក់ឡើងថា មានគ្រោះហានិភ័យធ្ងន់ធ្ងរទៅលើគ្រួសារកាន់កាប់កសិកម្ម ជាសរុបមានប្រមាណ ១៣១.០០០។

រូបទី៥.២០ ចំនួនកសិដ្ឋានដែលរាយការណ៍ថាមានជួបគ្រោះហានិភ័យធ្ងន់ធ្ងរ នៅកម្ពុជា ឆ្នាំ២០២១



ប្រភព៖ អង្កេតកសិកម្មកម្ពុជា ឆ្នាំ២០២១

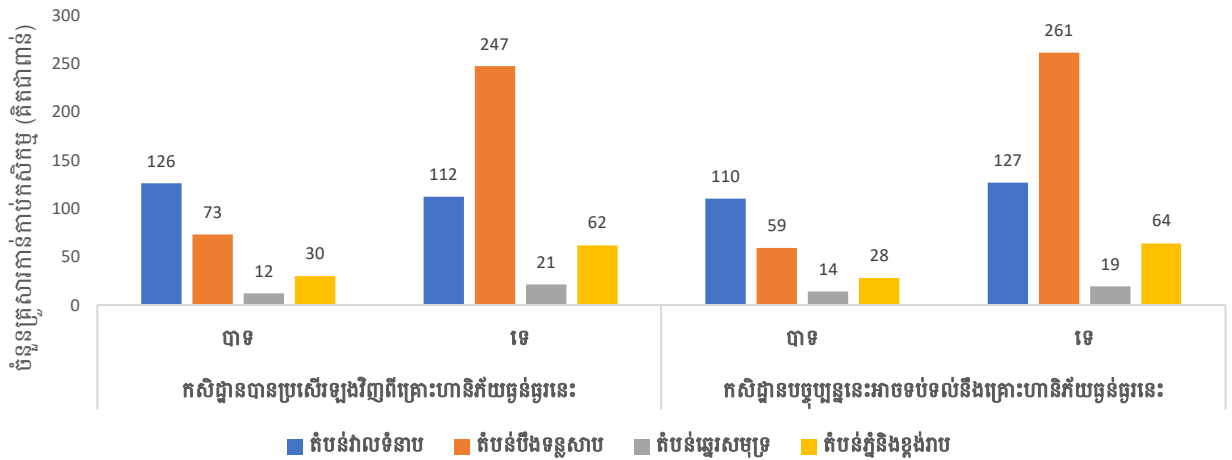


ប្រភព៖ អង្កេតកសិកម្មកម្ពុជា ២០២១ ការស្រៀតស្រង់លើផែនទី NIS-MOP, MAFF ២០២៣

ក្នុងករណីជាច្រើន គ្រួសារកាន់កាប់កសិកម្មបានឆ្លើយតបថា ពួកគាត់មិនទាន់បានប្រសើរឡើងវិញ ឲ្យពេញលេញពីគ្រោះហានិភ័យយ៉ាងធ្ងន់ធ្ងរនោះទេ។ ដោយឡែកនៅតំបន់បឹងទន្លេសាប មានគ្រួសារ កសិកម្មចំនួនប្រហែល ២៤៧.០០០ បានរាយការណ៍ថា មិនទាន់មានភាពប្រសើរឡើងវិញទេ បើធៀបនឹង ចំនួនដែលមានប្រមាណ ៧៣.០០០ ប៉ុណ្ណោះ។ ចំណែកនៅតំបន់វាលទំនាប គឺជាតំបន់តែមួយគត់ដែល គ្រួសារកសិកម្មច្រើនជាងគេ ទទួលបានភាពប្រសើរឡើងវិញទាំងស្រុង បើប្រៀបធៀបទៅនឹងតំបន់ដែល មិនមាន។ លើសពីនេះទៅទៀត មានករណីជាច្រើន គ្រួសារកសិកម្មមិនបានរាយការណ៍ថាអាចទប់ទល់ នឹងគ្រោះហានិភ័យធ្ងន់ធ្ងរជាងពេលពីមុន។ ជាថ្មីម្តងទៀត នៅតំបន់បឹងទន្លេសាបបានរាយការណ៍ មានញឹក ញាប់បំផុតថា មិនអាចដោះស្រាយនឹងគ្រោះហានិភ័យធ្ងន់ធ្ងរបានទេ។



រូបទី៥.២១ កសិដ្ឋានមានភាពប្រសើរឡើងវិញពីគ្រោះហានិភ័យធ្ងន់ធ្ងរ តាមតំបន់ ឆ្នាំ២០២១



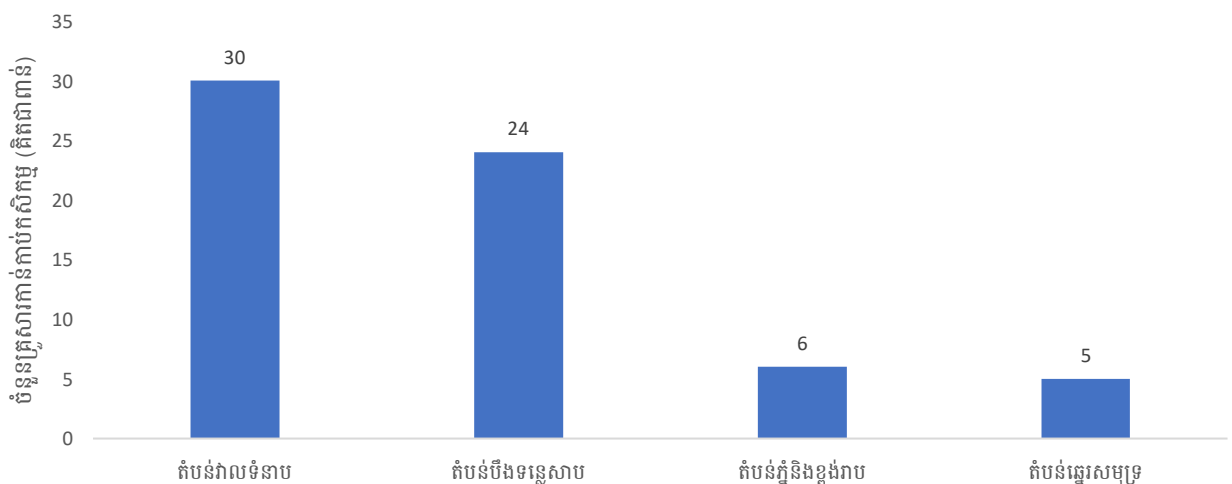
ប្រភព៖ អង្កេតកសិកម្មកម្ពុជា ឆ្នាំ២០២១

### ប្រាក់កម្ចី

លទ្ធភាពទទួលបានហិរញ្ញប្បទានមានសារៈសំខាន់ណាស់ សម្រាប់ការកាន់កាប់កសិកម្មខ្នាតតូច នៅក្នុងប្រទេសកំពុងអភិវឌ្ឍន៍ ដោយសារហេតុផលមួយចំនួន រួមទាំងការកែលម្អផលិតភាព ការគ្រប់គ្រងហានិភ័យ លទ្ធភាពទទួលបានទីផ្សារ ការរៀបចំគ្រោះមហន្តរាយ និងការអភិវឌ្ឍសេដ្ឋកិច្ច-សង្គមកិច្ច។

រូបទី៥.២២៖ បង្ហាញថា គ្រួសារកាន់កាប់កសិកម្មនៅតំបន់វាលទំនាប ទទួលបានឥណទានច្រើនជាងគេ សម្រាប់ការការពារប្រឆាំងនឹងគ្រោះហានិភ័យពីខាងក្រៅ ជាងតំបន់ផ្សេងទៀត មានប្រមាណ ៣០.០០០។ បន្ទាប់មកគ្រួសារកាន់កាប់កសិកម្មនៅតំបន់បឹងទន្លេសាបបានទទួលបានឥណទានប្រមាណ ២៤.០០០។

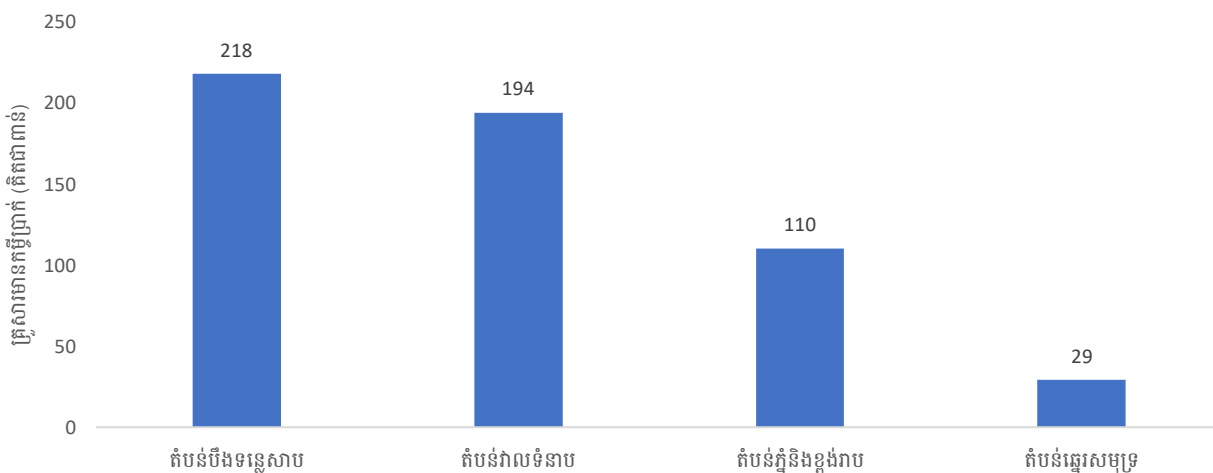
រូបទី៥.២២ កសិដ្ឋាន មានលទ្ធភាពទទួលបានឥណទាន (ផ្លូវការ ឬក្រៅផ្លូវការ) សម្រាប់ការការពារប្រឆាំងនឹងគ្រោះហានិភ័យពីខាងក្រៅ តាមតំបន់ ឆ្នាំ២០២១



ប្រភព៖ អង្កេតកសិកម្មកម្ពុជា ឆ្នាំ២០២១

គ្រួសារកាន់កាប់កសិកម្មមានប្រមាណ ២១៨.០០០ នៅក្នុងតំបន់បឹងទន្លេសាប បានរាយការណ៍ថា យ៉ាងហោចណាស់មានមួយកម្ចីឥណទាន បន្ទាប់មក គឺតំបន់វាលទំនាបមានគ្រួសារកសិកម្មប្រមាណ ១៩៤.០០០។ ចំពោះនៅតំបន់ភ្នំ និងខ្ពង់រាបមានប្រមាណ ១១០.០០០ និងនៅតំបន់ឆ្នេរសមុទ្រមាន ប្រមាណ ២៩.០០០។

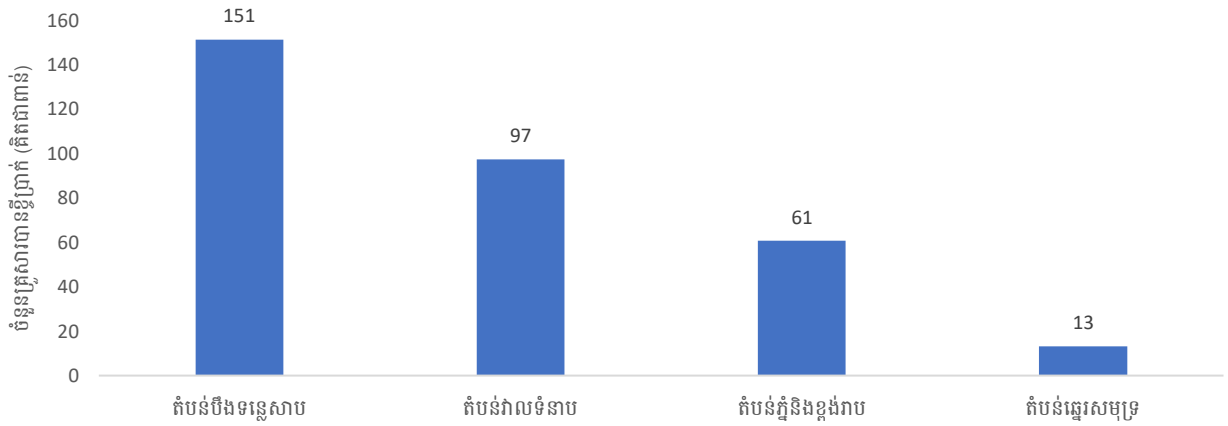
រូបទី៥.២៣ យ៉ាងហោចណាស់មានសមាជិកគ្រួសារម្នាក់បានខ្ចីប្រាក់ តាមតំបន់ ឆ្នាំ២០២១



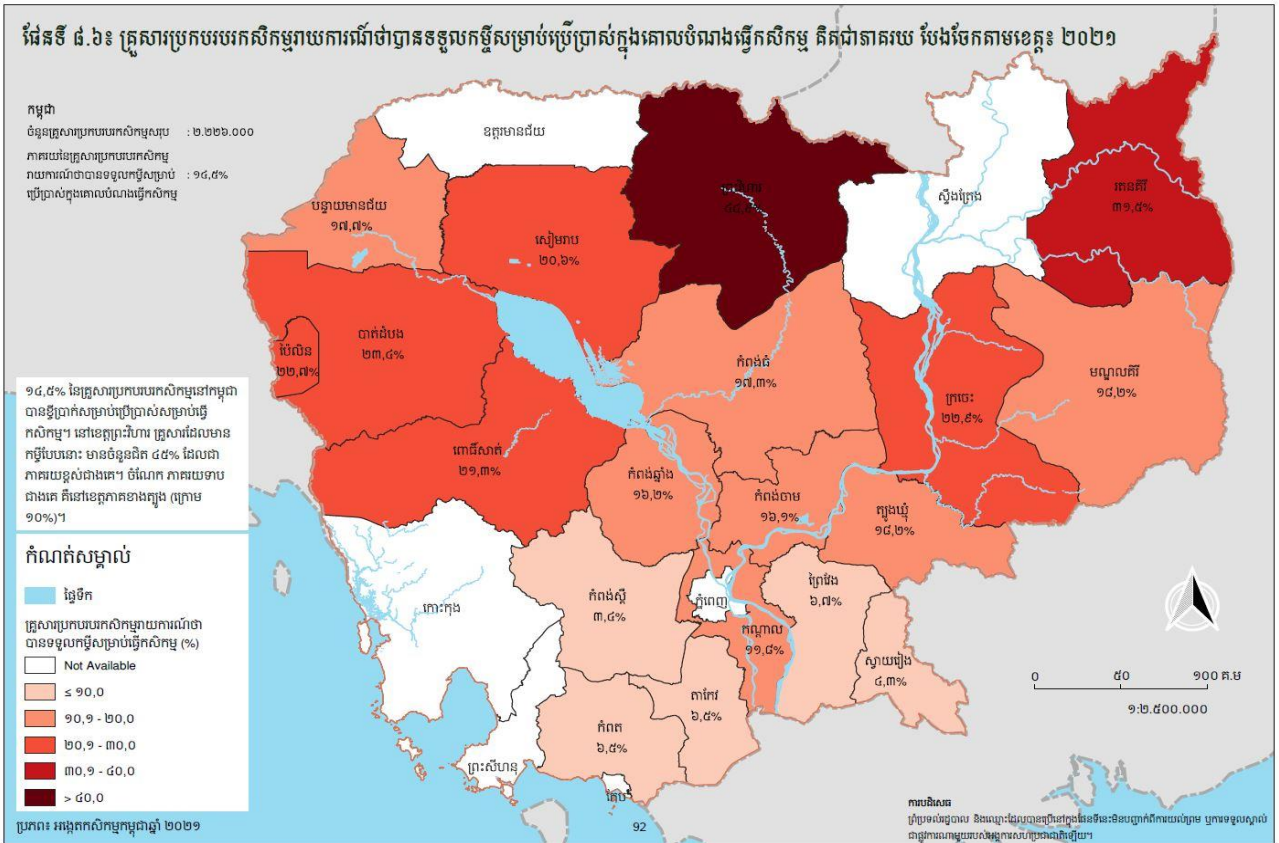
ប្រភព៖ អង្កេតកសិកម្មកម្ពុជាឆ្នាំ២០២១

គ្រួសារកាន់កាប់កសិកម្មមានប្រហែល ៥៨% បានខ្ចីប្រាក់ដើម្បីប្រើប្រាស់ក្នុងគ្រួសារហើយយ៉ាង ហោចណាស់ផ្នែកខ្លះនៃប្រាក់កម្ចីនោះសម្រាប់គោលបំណងកសិកម្ម។ នៅក្នុងតំបន់បឹងទន្លេសាបគ្រួសារ កាន់កាប់កសិកម្មមានប្រមាណ ១៥១.០០០ បានរាយការណ៍ថា ប្រាក់កម្ចីរបស់ពួកគាត់មានមួយផ្នែកបាន បម្រើឲ្យគោលបំណងកសិកម្មបន្ទាប់មក គឺតំបន់វាលទំនាបមានគ្រួសារកាន់កាប់កសិកម្មប្រមាណ ៩៧.០០០ ចំពោះតំបន់ភ្នំ និងខ្ពង់រាបមានគ្រួសារកាន់កាប់កសិកម្មប្រមាណ ៦១.០០០ និងតំបន់ឆ្នេរសមុទ្រមានគ្រួសារ កាន់កាប់កសិកម្មប្រមាណ ១៣.០០០ បានបម្រើឲ្យក្នុងគោលបំណងវិស័យកសិកម្ម។

រូបទី៥.២៤ ចំនួនកសិដ្ឋានរាយការណ៍ថាមានហេតុផលសំប្លែងនៃប្រាក់កម្ចីរបស់ពួកគាត់បានប្រើប្រាស់សម្រាប់គោលបំណងកសិកម្ម តាមតំបន់ ឆ្នាំ២០២១



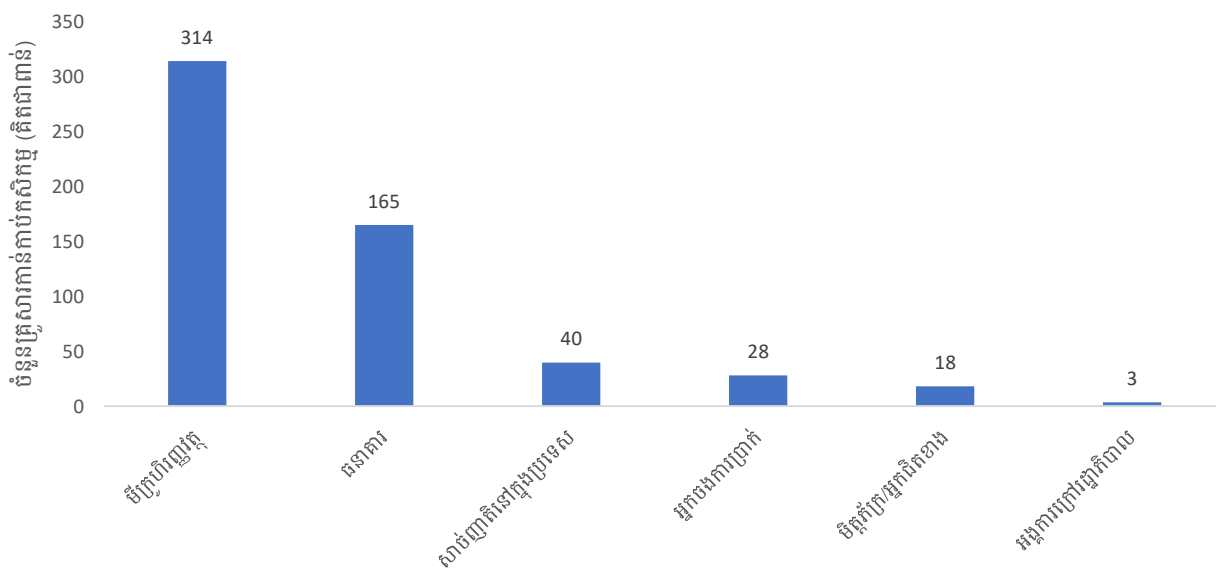
ប្រភព៖ អង្កេតកសិកម្មកម្ពុជា ឆ្នាំ២០២១



ប្រភព៖ អង្កេតកសិកម្មកម្ពុជា ឆ្នាំ២០២១ ការប្រើប្រាស់នៅលើផែនទី NIS-MOP, MAFF ឆ្នាំ២០២៣

ប្រាក់កម្ចីច្រើនបំផុតត្រូវបានខ្ចីតាមរយៈស្ថាប័នមីក្រូហិរញ្ញវត្ថុ។ ជាសរុបគ្រួសារកាន់កាប់កសិកម្ម មានចំនួនប្រមាណ ៣១៤.០០០ បានរាយការណ៍ថា បានប្រើប្រាស់គ្រឹះស្ថានមីក្រូហិរញ្ញវត្ថុសម្រាប់ប្រាក់ កម្ចីរបស់ពួកគេ ហើយយ៉ាងហោចណាស់មានមួយប្រាក់កម្ចីដែលជាចំនួនខ្ពស់ជាងប្រភពប្រើប្រាស់ទីពីរគឺ ធនាគារមានប្រមាណ ១៦៥.០០០ នៃគ្រួសារកាន់កាប់កសិកម្ម។ ក្រៅពីមីក្រូហិរញ្ញវត្ថុ និងធនាគារ ប្រភព ក្រៅផ្លូវការនៃការផ្តល់ប្រាក់កម្ចី គឺសាច់ញាតិ អ្នកចងការប្រាក់ មិត្តភក្តិ/អ្នកជិតខាង ត្រូវបានរាយការណ៍ ផងដែរ។

រូបទី៥.២៥ ប្រភពនៃប្រាក់កម្ចីនៅកម្ពុជា ឆ្នាំ២០២១



ប្រភព៖ អង្កេតកសិកម្មកម្ពុជា ឆ្នាំ២០២១